



Webinaire technique

# Autopartage : solutions opérationnelles

17/03/2021

-

Programme d'animation du réseau régional Mobilité des EPCI en Bretagne



# Programme du webinaire



**9 h 30 / Accueil**

**9 h 40 / Présentation du service Moov'nGO (Mans Sarthe)**

- 30 min – Intervention de Laurent Nicolet (Chargé de mission pôle mobilités au Pays du Mans) et Jean Leroy (doctorant Le Mans Université)
- 15 min - Temps d'échange

**10h30 / Présentation du service AutoFree (Tinchebray)**

- 20 min – Intervention de Solène Laborde (Auxilia)
- 10 min - Temps d'échange

**11 h 00 / Conclusion et fin**

# Un programme d'animation sur 2 ans



## 1 webinaire

« LOM et prise de compétence » / CEREMA

## 1 journée régionale

« Retour sur le contexte réglementaire et sanitaire, présentation des sujets techniques d'échanges » – 12 novembre

## 2 webinaires

« La LOM : mise en œuvre de la compétence mobilité » / CEREMA  
« Autopartage : solutions opérationnelles »  
« Uranisme tactique » / CEREMA

## 7 ateliers de lancement des communautés d'intérêt

« La LOM » / CEREMA  
« Changement de comportement »  
« Mobilités rurales »  
« Voiture en partage »  
« Politique vélo »  
« Mobilité et tourisme »  
« Cœur de bourg »

## 1 journée régionale

« Partage des chantiers initiés par les communautés d'intérêt »

## 2 webinaires techniques

« Mobilité inclusive : solutions opérationnelles »  
« Articuler mobilité et aménagement à différentes échelles : plan de mobilité simplifié »

## 2 ateliers de suivi de communautés d'intérêt

« Mobilités rurales »  
« Changement de comportement »

## 1 journée régionale

« Adapter sa politique de mobilité à son public »

## 1 webinaire

« Expérimenter les innovations technologiques (Applis, Maas, etc.) »

## 1 journée régionale

« Bilan et retour sur les communautés d'intérêt »

2020  
Semestre 2

2021  
Semestre 1

2021  
Semestre 2

2022  
Semestre 1

# Règles de visio-conférence



**Pendant les interventions, merci de couper vos micros. Vous pouvez poser des questions sur le fil de discussion Zoom (« converser », « discussion », « chat »).**

**Des temps d'échange libre sont prévus après chaque présentation** (*merci de « lever la main » avant de prendre la parole*).



## Présentation du service Moov'nGO (Mans Sarthe)



45'

- 30 min – Intervention de Laurent Nicolet (Chargé de mission pôle mobilités au Pays du Mans) et Jean Leroy (doctorant Le Mans Université)
- 15 min - Temps d'échange

# L'autopartage

Une solution de mobilité en zones peu denses

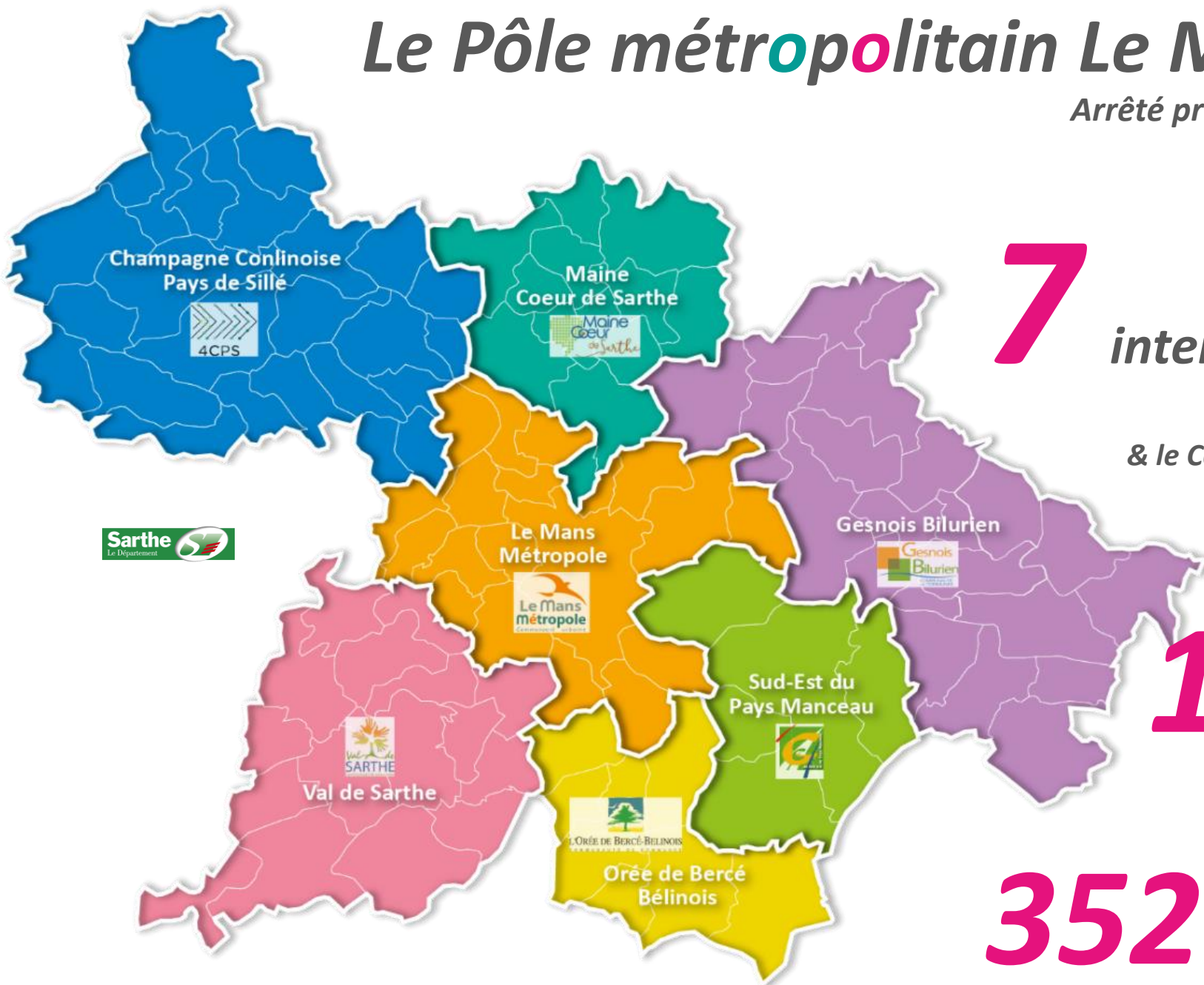
Le service d'autopartage électrique  
périurbain & rural



[www.mouvngo.com](http://www.mouvngo.com)

# Le Pôle métropolitain Le Mans-Sarthe

Arrêté préfectoral de création : **24 février 2015**



**7** intercommunalités membres

& le Conseil départemental de la Sarthe

**108** communes

**352 000** habitants

# Le Programme **M**obilité Durable

## Pour répondre aux enjeux de la mobilité sur le territoire

- Compléter l'offre de transport en territoire peu dense
- Réduire les inégalités dans l'accès à la mobilité
- Innover dans les services à la mobilité

Le deuxième axe du programme mobilité durable porte sur la mise en service de solutions de mobilité partagée s'adressant au plus grand nombre :

covoiturage spontané, covoiturage anticipé et autopartage







mouv'nGO

La vidéo de  
présentation

sur [www.mouvngo.com](http://www.mouvngo.com)

# La création du service d'autopartage **Mouv'nGo**

**Durant 18 mois, entre 2016 et 2017**

Une commission de travail composée d'élus des communes volontaires et de techniciens (issus de collectivités et d'entreprises)

← Sélectionner l'ensemble des partenaires dans la mise en œuvre du futur service d'autopartage

↓ Définir la gouvernance, le budget et le fonctionnement du futur service d'autopartage

↓ Rechercher les financements disponibles auprès des financeurs potentiels

→ Créer l'identité du service d'autopartage ainsi que les outils et supports de communication associés

# Le fonctionnement de Mouv'nGo



propriétaire

Plateforme de réservation  
mouvngo.clem.mobi

## Clem'

Opérateur de mobilité

facture

les usagers du service (B2C) pour le compte des communes

Gère  
Contrat Pôle/Clem'

supervise  
Contrat Commune/Clem'

Borne de Recharge électrique

a souscrit pour le compte des communes auprès de



MUTUELLES DU MANS ASSURANCES

Contrats d'assurance  
Bornes de Recharge &  
Véhicules électriques



Les Communes propriétaires



## Autopartage en boucle



[www.mouvngo.com](http://www.mouvngo.com)

Autopartage en boucle

mouv'nGO

En service depuis le  
5 février 2018

# Le déploiement de **Mouv'nGo**

De février 2018 à janvier 2019



**6 stations & 12 véhicules électriques  
en autopartage**

# Le déploiement de **Mouv'nGo**

De février 2019 à décembre 2019

📍 Ballon-Saint Mars

📍 Saint Jean d'Assé

📍 Etival-lès-Le-Mans

📍 Connerré

📍 Guécélard



📍 Brette les Pins

📍 Fercé-sur-Sarthe

📍 Laigné en Belin

📍 Malicorne sur Sarthe

📍 Ecommoy

**10 stations & 19 véhicules électriques  
en autopartage**

# Le déploiement de **Mouv'nGo**

Depuis le 1<sup>er</sup> janvier 2020

📍 Ballon-Saint Mars

📍 Brette les Pins

📍 Connerré

📍 Ecommoy

📍 Etival-lès-Le-Mans

📍 Fercé-sur-Sarthe

📍 Guécélard



📍 Laigné en Belin

📍 Le Lude

📍 Malicorne sur Sarthe

📍 Mamers

📍 Marigné-Lailié

📍 Marolles-les-Braults

📍 Saint Jean d'Assé

En avril 2021

📍 Le Bailleul

+ 2 véhicules  
électriques  
Supplémentaires

15 station et 28 VE

**14 stations & 26 véhicules électriques  
en autopartage**

# *La gouvernance locale de Mouv'nGo*

La  
Commune

- ✓ Est propriétaire de sa station Mouv'nGo et perçoit donc les recettes issues de l'utilisation de ses véhicules électriques (recettes reversées par l'opérateur Clem')
  - ✓ utilise gratuitement les VE en autopartage,
  - ✓ Tient informé Clem' des dysfonctionnements observés (BRE, VE...),
  - ✓ Communique sur le service Mouv'nGo auprès des habitants à l'aide des outils existants,
  - ✓ Est en mesure d'inscrire en mairie de nouveaux abonnés à Mouv'nGo et d'effectuer des réservations de véhicules pour leur compte.
- 
- ✓ Est propriétaire de la plateforme d'autopartage [mouvngo.clem.mobi](http://mouvngo.clem.mobi),
  - ✓ Anime le réseau Mouv'nGo et coordonne son déploiement,
  - ✓ S'assure de son bon fonctionnement et joue un rôle d'interface entre les communes et les autres parties prenantes,
  - ✓ Développe les outils et supports de communication de Mouv'nGo,
  - ✓ Représente le réseau Mouv'nGo à l'échelle locale, régionale et nationale.



# Les outils et supports de communication de Mouv'nGo

Site Internet d'information

[www.mouvngo.com](http://www.mouvngo.com)



Réservez votre voiture électrique en journée. Énergie et assurance incluses

Contactez-nous

01 86 86 85 85



Un service du :



En lien avec le Pays du Mans

- L'AUTOPARTAGE C'EST QUOI ?
- VÉHICULES
- TARIFS
- MODE D'EMPLOI
- SE GARER AU MANS
- RECHARGE PUBLIQUE
- SOLI-DRIVE

information COVID-19

**SERVICE D'AUTOPARTAGE DU PÔLE MÉTROPOLITAIN LE MANS SARTHE**

- Ballon-Saint Mars
- Brette les Pins
- Connerré
- Ecommoy
- Etival-lès-Le-Mans
- Fercé-sur-Sarthe
- Guécélard
- Laigné en Belin
- Le Lude
- Malicorne sur Sarthe
- Mamers
- Marigné-Lailié
- Marolles-les-Braults
- Saint Jean d'Assé

301153 Kilomètres parcourus

4787 Nombre de voyages

906 Nombre d'inscrits

mouv'nGO

Réservez votre voiture électrique en journée  
Énergie et assurance incluses

**SERVICE D'AUTOPARTAGE**

DU PÔLE MÉTROPOLITAIN LE MANS SARTHE

ET DES COMMUNES DE

- Ballon-Saint Mars
- Brette les Pins
- Connerré
- Ecommoy
- Etival-lès-Le-Mans
- Fercé-sur-Sarthe
- Guécélard
- Laigné en Belin
- Le Lude
- Malicorne sur Sarthe
- Mamers
- Marigné-Lailié
- Marolles-les-Braults
- Saint Jean d'Assé

[www.mouvngo.com](http://www.mouvngo.com)

# La tarification de Mouv'nGo

Durée de réservation  
**de 30 minutes à 6 heures inclus**

**8€**

Durée de réservation  
**de 6 heures et 30 minutes à 12 heures inclus**

**13€**

Durée de réservation  
**de 12 heures et 30 minutes à 21 heures inclus**

**18€**

Ma réservation débute à 7h00 et prend fin à 11h00 :  
elle dure au total 4 heures, cela me coûtera **8 €**

Ma réservation débute à 15h00 et prend fin à 23h00 :  
elle dure au total 8 heures, cela me coûtera **13 €**

Ma réservation débute à 4h00 et prend fin à 21h00 :  
elle dure au total 17 heures, cela me coûtera **18 €**

## Particuliers B2C



*service accessible à tous même aux jeunes conducteurs*

## Agents et Elus B2B

des communes  
**MOUV'nGO**

**SERVICE GRATUIT**

*dans le cadre des trajets professionnels*

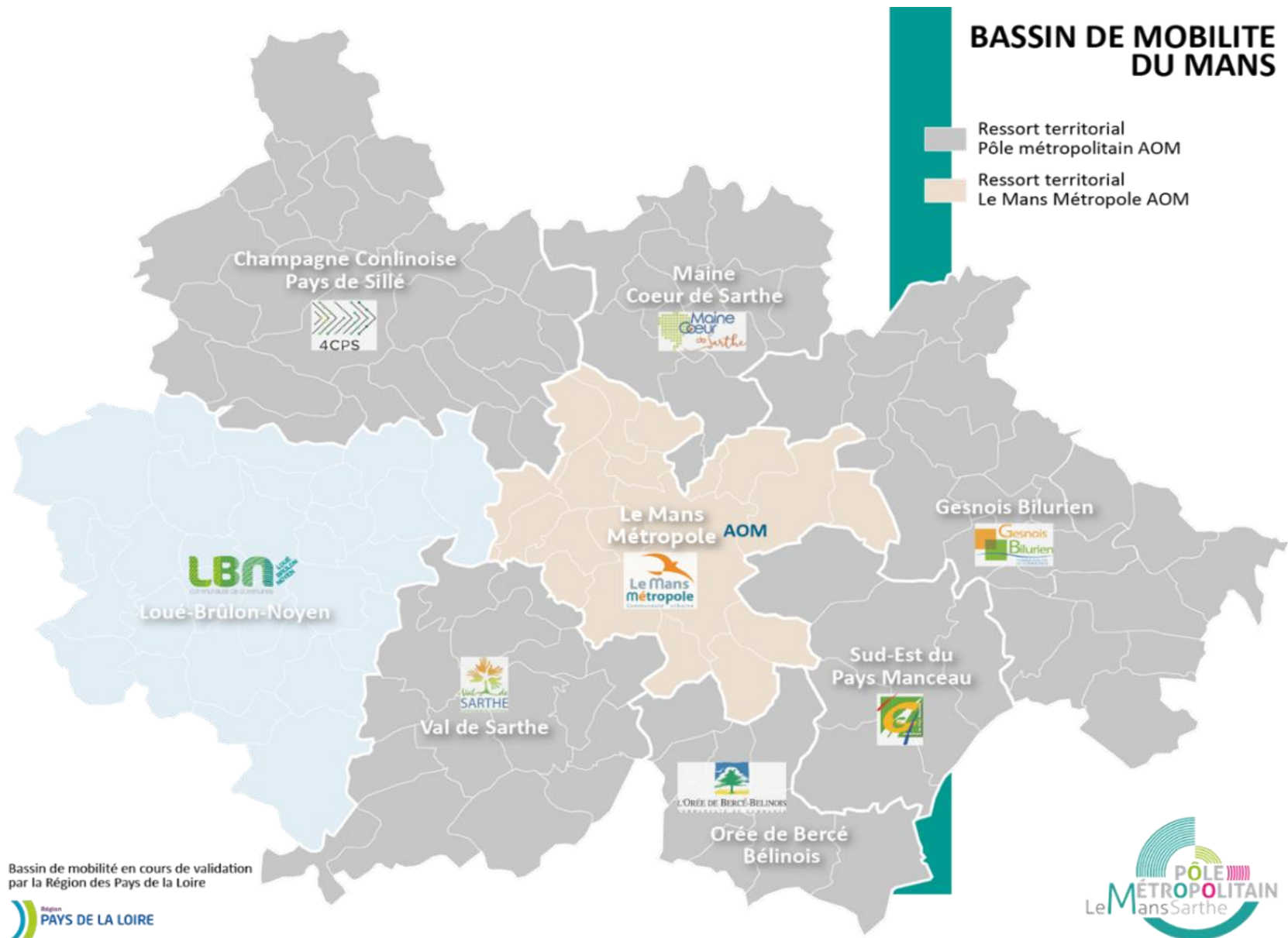
# La gouvernance de **Mouv'nGo** à réinventer



*Exercice de la compétence  
d'organisation des Mobilités*



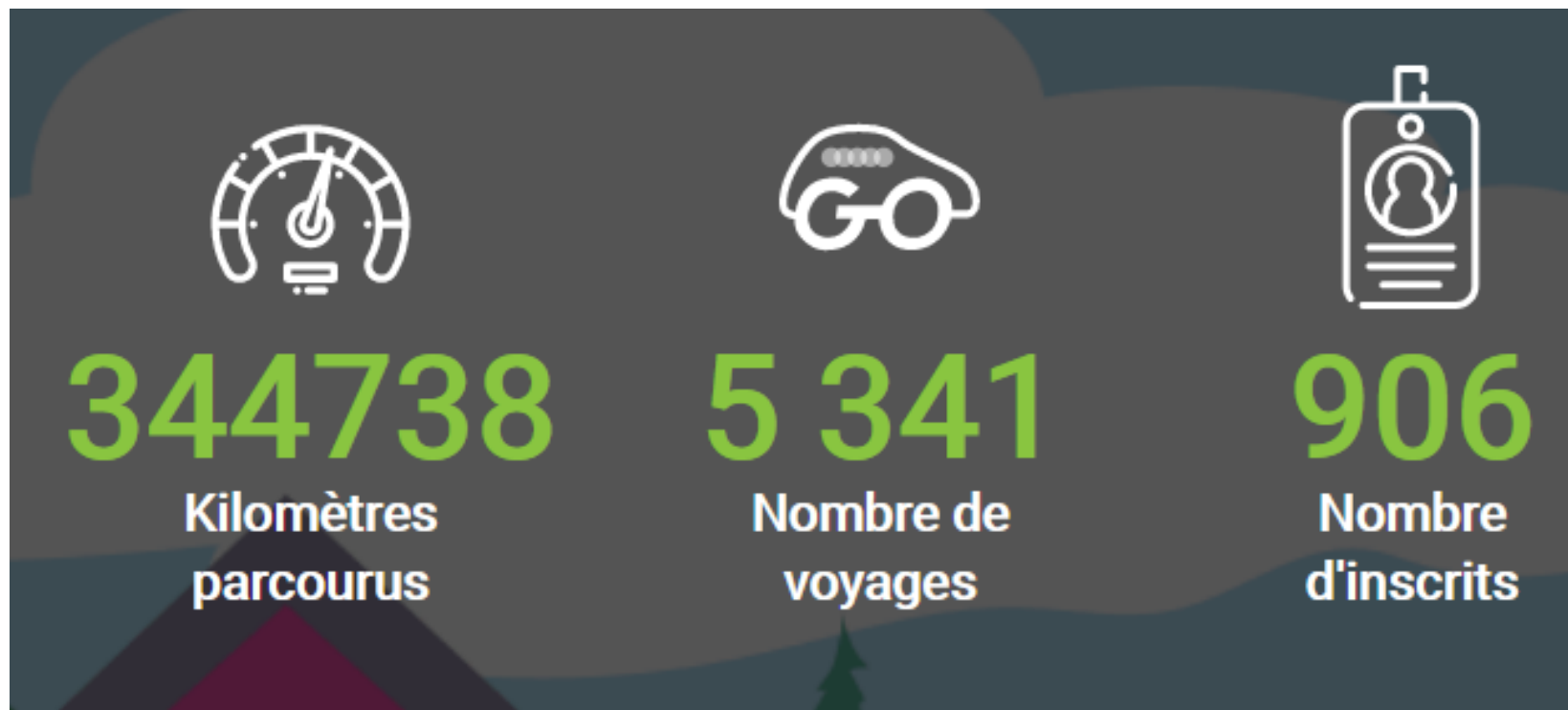
*Exercice de la compétence  
« Infrastructure de Recharge  
pour Véhicules Electriques »*



# Indicateurs d'activité de Mouv'nGo

**Au 31 janvier 2021** (après 3 années de mise en service)

14 stations Mouv'nGo et 26 véhicules électriques en autopartage



**64,5 km**

*C'est la distance moyenne d'un voyage (location) en Mouv'nGo*

# mouv n GO

## Evaluation du service d'autopartage



2 Conventions de trois ans

*Demande du Pôle Métropolitain :*

Analyse sociodémographique, territoriale et comportementale des usagers du service **mouv'nGO**

---

## Phase 1 de l'évaluation

*Une méthodologie originale :*

- À partir de **données GPS des véhicules électriques**, analyse des comportements de mobilité des abonnés Mouv'nGo **entre octobre 2018 et mars 2019**.
- Caractérisation du profil sociodémographique des usagers grâce à une enquête sous forme de **questionnaire en ligne de mars à avril 2019**.

## Phase 1 de l'évaluation

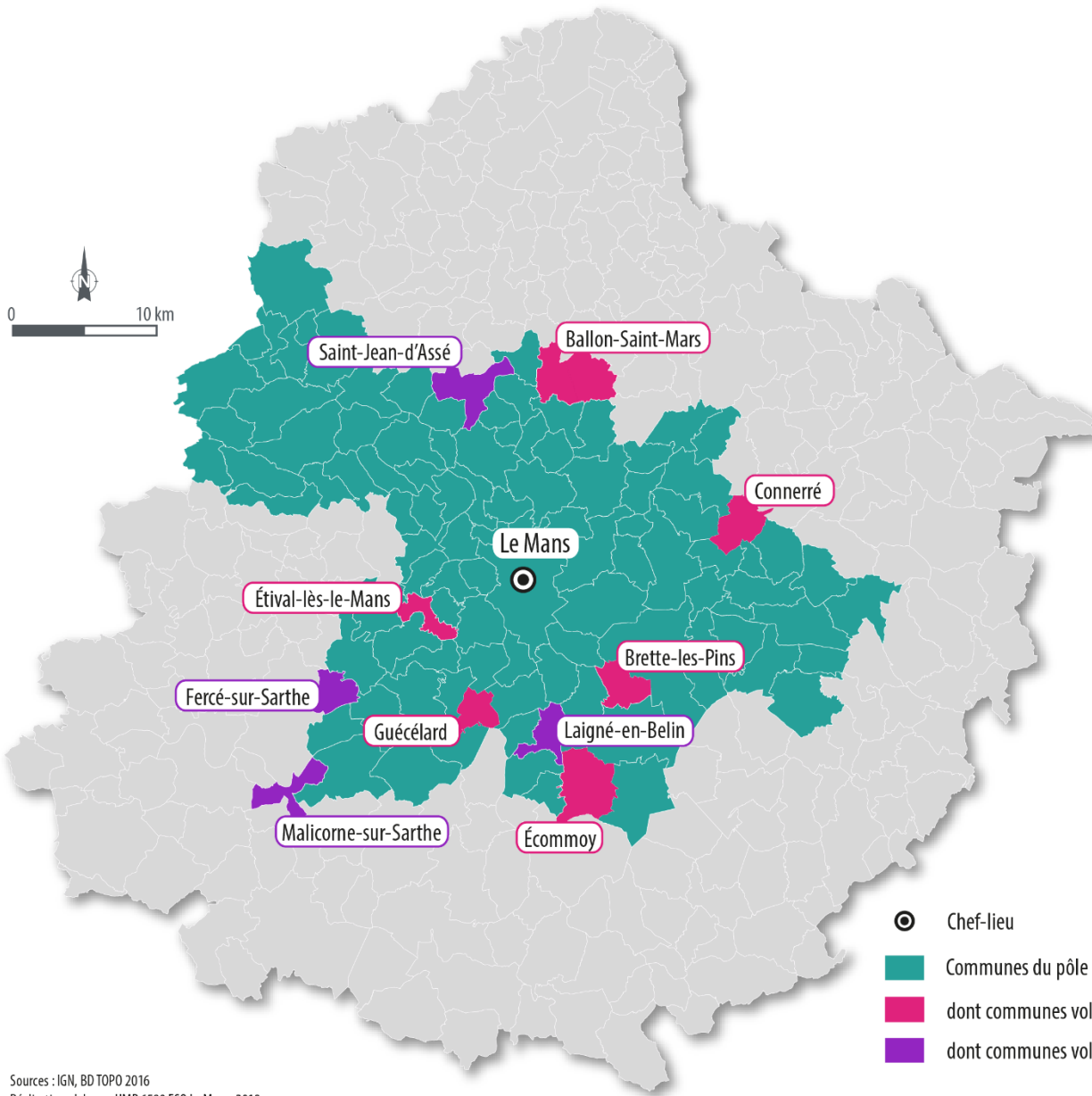
Etudes des données GPS des  
véhicules électriques  
**des 6 stations pionnières**

**12**

Véhicules électriques



**88 usagers B2C (particuliers)**  
ont répondu à l'enquête





**70%**

Hommes



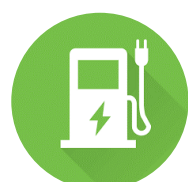
**48 ans**

Âge médian  
usagers



**44%**

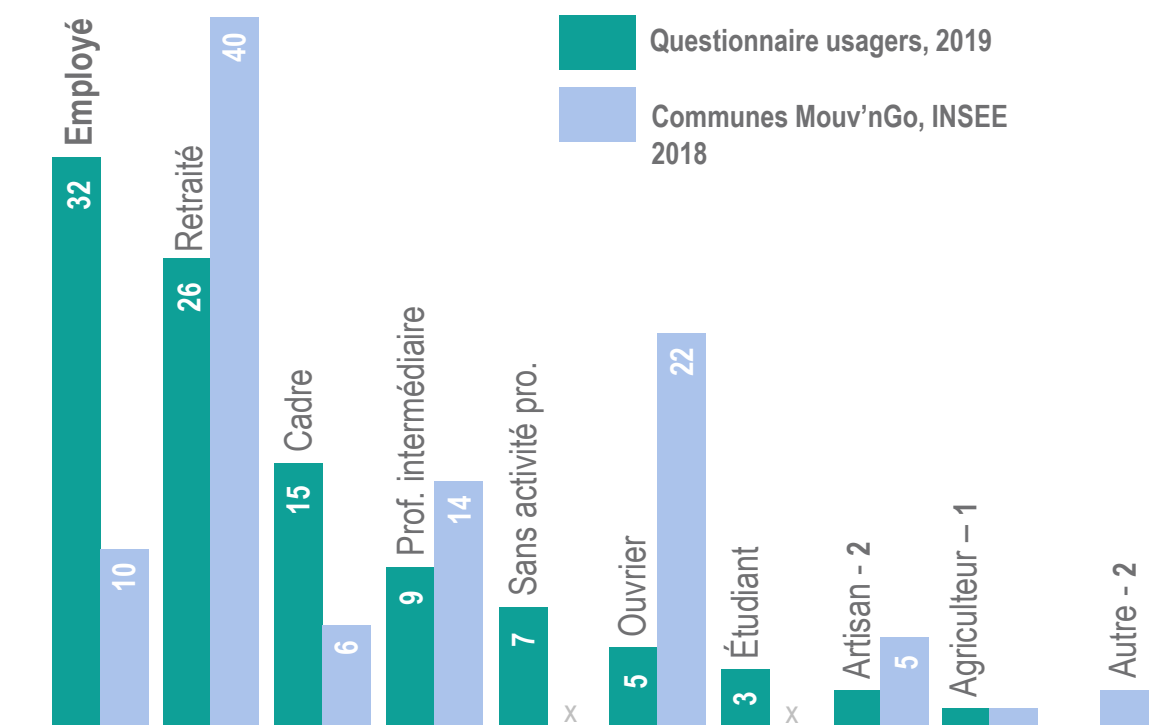
4 personnes ou  
plus dans le foyer



**72%**

Habitent une  
commune  
volontaire à  
Mouv'nGo

Catégories socio-professionnelles (en %)

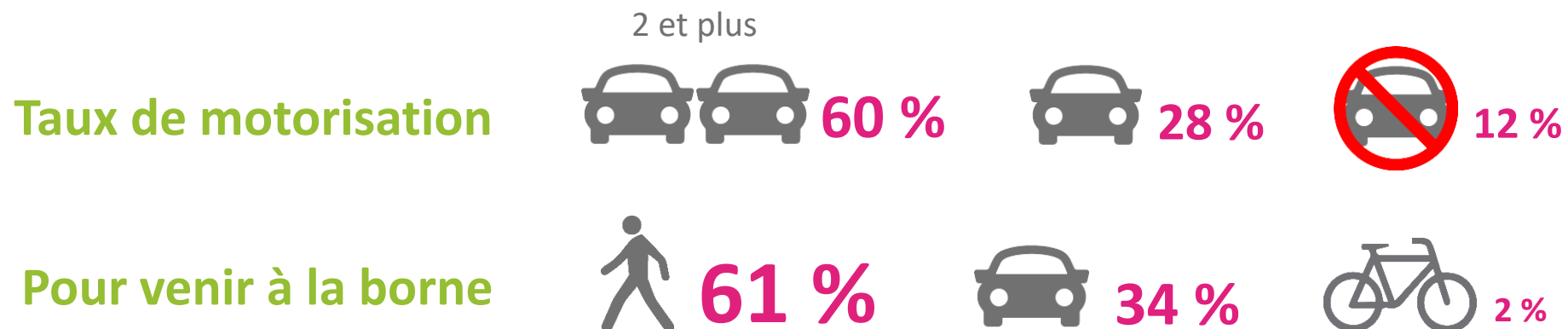


Mouv'nGo s'adresse avant tout aux **actifs moyens et aisés** ainsi qu'aux **retraités**



## L'autopartageur Mouv'nGo

Phase 1 de l'évaluation



### Les motifs d'utilisation du service

#### Motivations majeures

Proximité du lieu  
d'habitation

Tester un véhicule  
électrique

Prix attractif

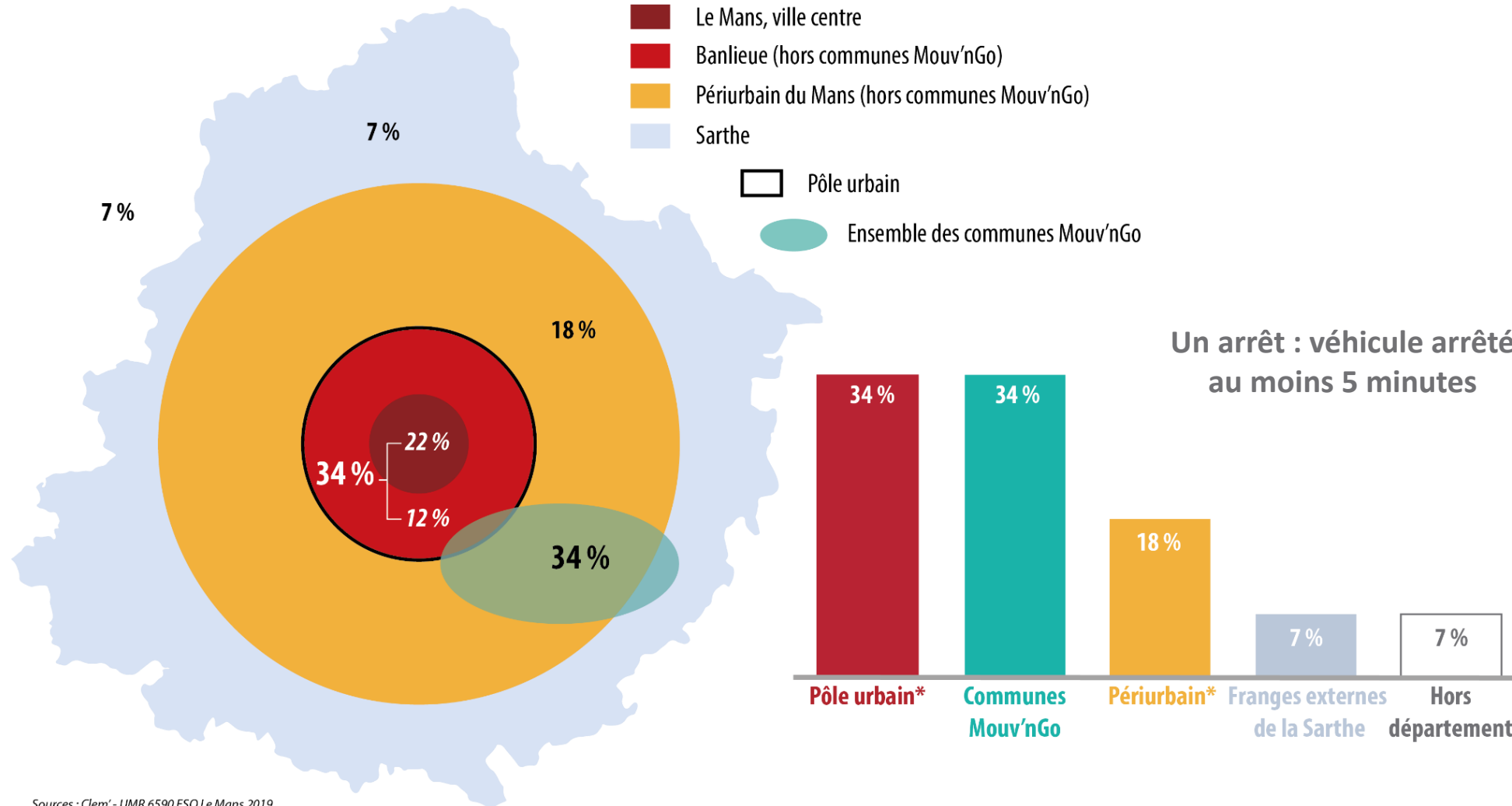
#### Motivations secondaires

Conviction  
écologique

Pratique  
(pas d'entretien...)

Véhicule personnel  
indisponible

## Répartition spatiale du nombre d'arrêts effectués par les usagers Mouv'nGo

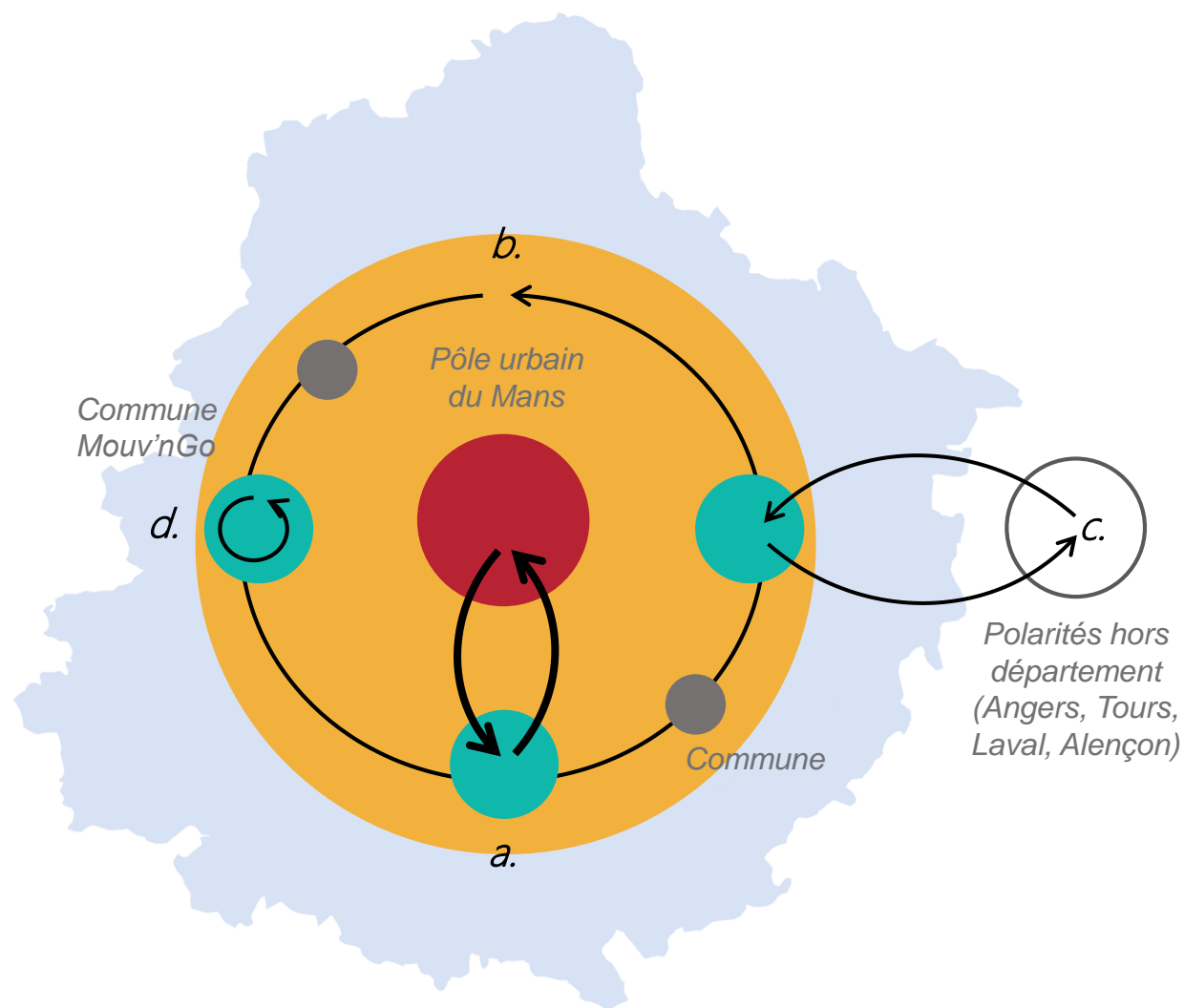


Sources : Clem' - UMR 6590 ESO Le Mans 2019  
Réalisation : J. Leroy - UMR 6590 ESO Le Mans - 2019

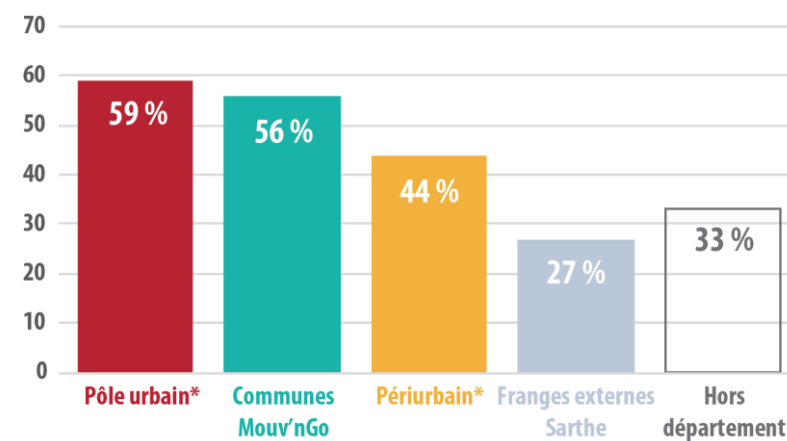
\* hors communes Mouv'nGo

## Dynamiques centripètes et de proximité

## Typologie spatiale des voyages en Mouv'nGo



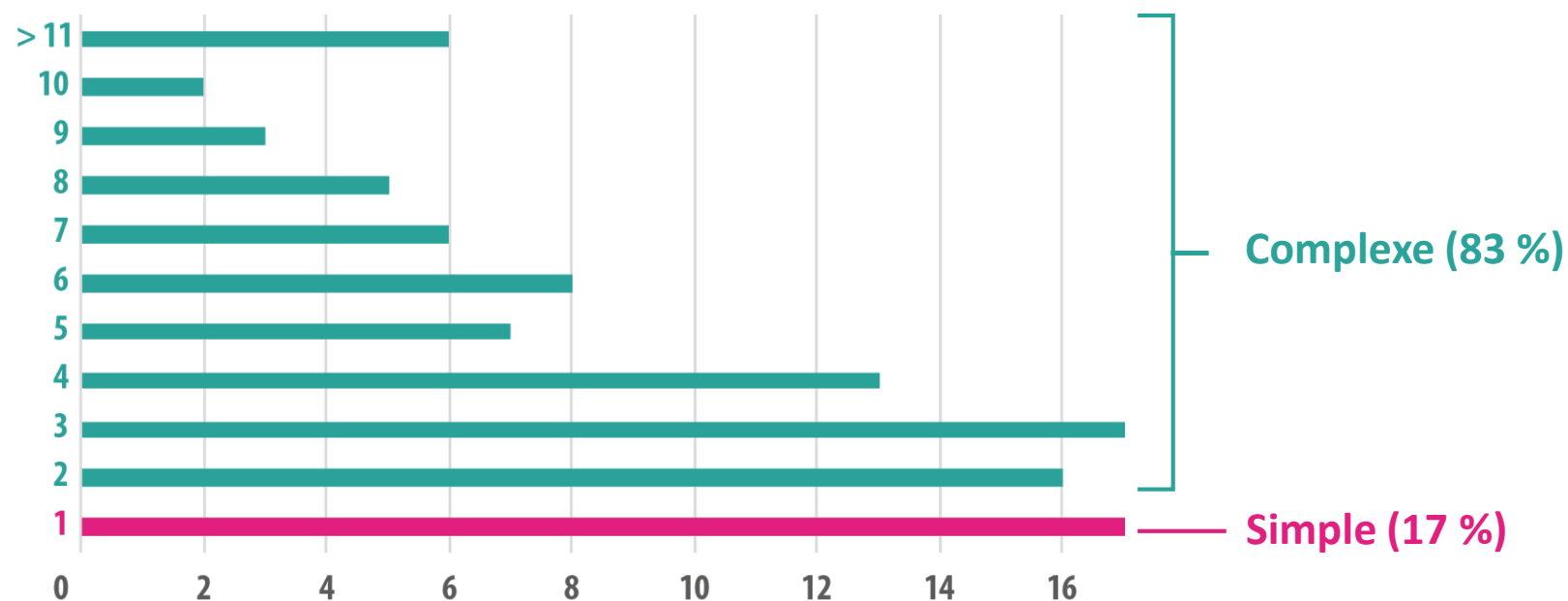
- a.** Communes Mouv'nGo - Pôle urbain
- b.** Communes Mouv'nGo - périurbain/rural
- c.** Communes Mouv'nGo - hors département
- d.** Intra Communes Mouv'nGo



\* hors communes Mouv'nGo

**59 % des voyages (boucles) comptent au moins un arrêt sur le pôle urbain du Mans**

## Les chaînes de déplacement



Les abonnés à Mouv'nGo s'arrêtent en moyenne entre 4 et 5 fois par voyage (boucle)

Les motifs



28 %

Loisirs

26 %



17 %



13 %

Mouv'nGo s'adresse avant tout aux actifs moyens et aisés mais aussi aux retraités.

**En revanche, il attire encore peu les jeunes et les catégories d'actifs plus modestes, ceux-là même qui pourraient davantage rencontrer des difficultés de mobilité !**

Il y a une grande variété de destinations et de motifs de déplacement en Mouv'nGo.

Les usagers du service adopteraient des comportements de mobilité rationnels.

Le recours à ce service, s'il se déploie davantage, pourrait concourir à la réduction des consommations d'énergies et des émissions de CO2 !

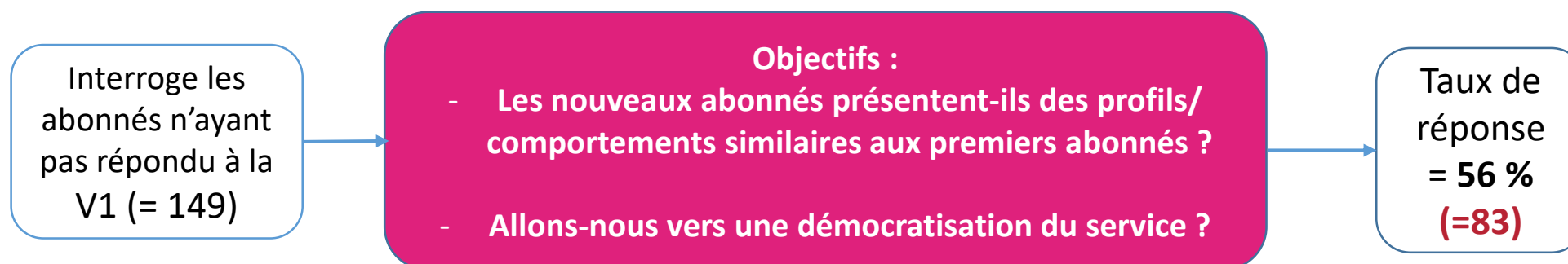
## Phase 2 de l'évaluation

Élaboration et administration de 2 enquêtes à N+1 (mars à mai 2020).

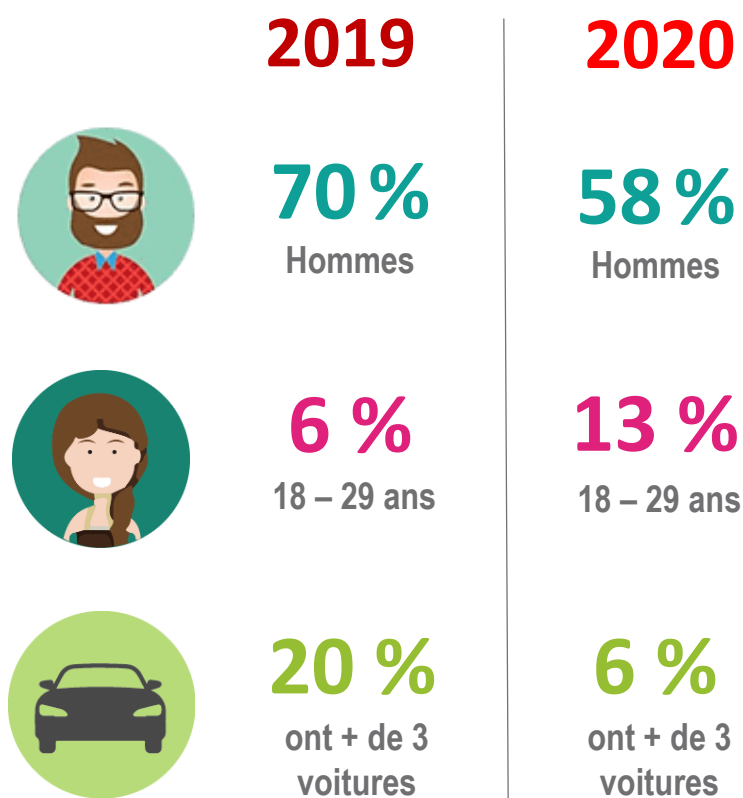
### Approche longitudinale



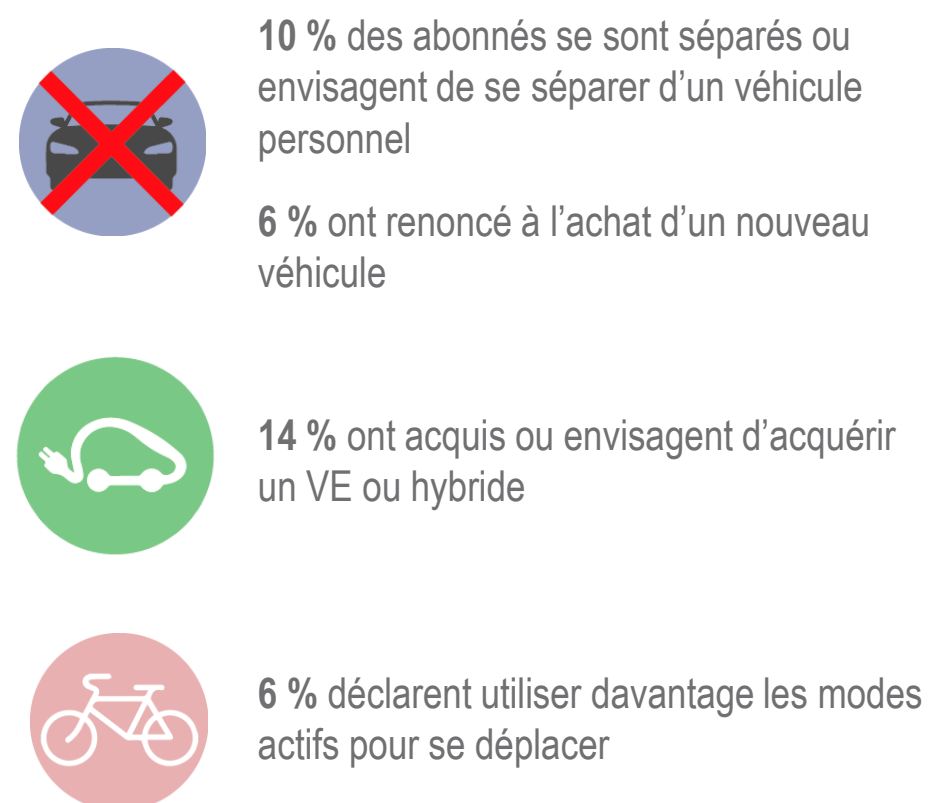
### Approche comparative



## Approche comparative : Quelles évolutions notoires ?



## Approche longitudinale : Quels impacts de l'autopartage ?



## Phase 3 de l'évaluation : Compléter les statistiques avec des éléments issus d'entretiens avec des abonnés (= 10) à Mouv'nGo

### Usages en Mouv'nGo

**Diversité** : « [...] je m'en sers pour mes déplacements, pour emmener mes enfants sur Le Mans, pour aller à mon boulot, pour aller faire des courses. Bref pour circuler. Comme c'est des déplacements locaux ça répond bien à mon usage » (Homme, enseignant, 45 ans)

**Famille** : « [...] mon usage principal c'était des petits trajets, soit pour aller chercher les petits à l'école pour certains moments quand les parents pouvaient pas, soit pour faire des déplacements familiaux » (Homme, retraité, 67 ans)

**Professionnel** : « [...] c'est essentiellement pour la distribution des journaux qui se fait par portage à domicile et euh j'ai eu l'idée d'utiliser les Zoé quand elles sont arrivées dans ma commune. » (Femme, retraitée, 57 ans)

### Effets vertueux

« [...] mon mari lui quand il sera à la retraite on compte vendre nos deux voitures et on s'achètera certainement une voiture électrique parce que vraiment on a trouvé ça génial. » (Femme, retraitée, 62 ans)

« [...] c'est l'utilisation de la Zoé que j'ai trouvé très pratique, très agréable à conduire aussi qui m'a vraiment orienté vers l'achat d'un véhicule électrique qui a remplacé effectivement un véhicule thermique » (Homme, enseignant, 57 ans)

→ Remplacement d'un véhicule thermique par un VE



## Phase 3 de l'évaluation

### Aspects positifs du service

**Financier** : « [...] pour moi c'est très bien. Maintenant s'il fallait que j'ai une voiture personnelle, il y a les réparations, il y a l'essence, il y a l'assurance, il y a tout alors que là [avec Mouv'nGo] on a rien de tout ça. » (Femme, retraitée, 63 ans)

**Écologique** : « Sur l'appli parfois on voit le CO2 qu'on a économisé. Bon on peut se dire qu'effectivement on a eu un impact positif et le fait de les utiliser à plusieurs ça doit augmenter son intérêt écologique. » (Homme, enseignant, 45 ans)

**Facile d'usage** : « Il y a rien de compliqué en soi. Je pense que c'est plutôt ludique, c'est bien expliqué même si au début on a eu des réticences. » (Femme, cadre, 27 ans)

### Aspects négatifs du service

**Réservation** : « c'est l'immédiateté qui me gêne voilà c'est-à-dire de pas pouvoir décider au dernier moment. Avoir un coup de fil bah d'une copine « tu viens, on se voit tantôt ? » « bon d'accord j'arrive », ça je peux pas faire avec Mouv'nGo » (Femme, retraitée, 62 ans)

→ **Nécessité d'anticipation**

**Recharge** : « [...] la semaine dernière je prenais le véhicule et il était qu'à 10 % d'autonomie de batterie. En fait la personne d'avant a mal branché le câble de secteur sur la borne [...] donc j'appelle constamment le service pour prévenir à chaque fois. Il y a toujours des problèmes. Tout le temps. » (Homme, ouvrier, 32 ans)

→ **Manque de flexibilité**



Temps d'échange



15'

# Autofree, Tinchebray-Bocage

## Questions – réponses



Y a t-il la possibilité de réserver les véhicules de façon récurrente ?

Le service Moov'n Go est libre d'utilisation. Quelques utilisateurs s'approprient les véhicules dans certaines communes. Dans la mesure où on n'est pas confronté à une saturation du service, aucune règle ne sont instituées sur cette utilisation pour le moment

Y a t-il du stationnement vélo sécurisé aux alentours des bornes ?

Oui, on regarde si il y a des équipements vélos à proximité des bornes qu'on aménage. CE sont souvent de simples arceaux vélos. Si il n'y en a pas, on prévoit 2 arceaux à installer autour de la borne.

Y a t-il des pratiques de covoiturage associées à ce service ?

Il y a la possibilité de faire du Solidrive (numérique et adressé aux personnes âgées) via des bénévoles qui se portent volontaires pour conduire des personnes. La pratique reste informelle. Moov'N Go dispose d'une offre de covoiturage, que le Pôle Métropolitain du Mans n'a pas contractée.

Qu'est ce qui a été mis en place en termes de communication ?

Le site internet fonctionne, mais est peu consulté. Il y a des flyers distribués en mairie et les agents d'accueil municipaux sont formés à Moov'N Go pour pouvoir en parler aux habitants. Certaines communes organisent des « portières ouvertes », occasion de montrer le service et de procéder à quelques inscriptions.

# Autofree, Tinchebray-Bocage

## Questions – réponses



Comment a été décidé l'unicité des tarifs sur le territoire avec Clem ?

Les tarifs sont les mêmes pour l'ensemble des communes. Il y a une convention avec Clem et les communes concernées : Clem reverse via une commission de mandat les recettes perçues. Le pôle métropolitain du Mans n'est pas passé en régie de recette.

Quel est le montant des investissements au départ ?

Réponse de Laurent Nicolet et Jean Leroy bientôt

Y a-t-il eu "réactions" des loueurs de voitures déjà présents sur le territoire? (Notion de concurrence.)

Réponse de Laurent Nicolet et Jean Leroy bientôt

Quel sont les taux d'usage des véhicules (nb de voyage par mois, % de temps passé stationné vs réservé par des usagers) et d'usage des bornes de recharge publiques ?

Réponse de Laurent Nicolet et Jean Leroy bientôt



## Présentation du service AutoFree (Tincbebray)

- 20 min – Intervention de Solène Laborde (Auxilia)
- 10 min - Temps d'échange



30'

# Autofree, Tinchebray-Bocage



**LA VOITURE**  
**ELECTRIQUE**  
**EN LIBRE-SERVICE**



- Système d'autopartage électrique « Auto Free 100% Tinchebray »
  - Lancement : 2014 par la commune de Tinchebray
- Tinchebray-Bocage, commune nouvelle issue de la fusion de 7 communes, 5 000 habitants (2015), Orne
- 2 véhicules en 2014 / 4 véhicules à partir de 2018/ 6 véhicules depuis mars 2021 (Nissan Leaf)
- 5 communes déléguées sur 7 sont équipées d'une borne et d'un véhicule AutoFree
  - Opérateur : CLEM
- Service innovant en milieu rural, reproductible sur d'autres territoires
- Service social : retrouver du lien, accès aux services publics, recherche d'emploi, déplacements vers des stages, etc.

# Autofree, Tinchebray-Bocage

## Les avantages pour les utilisateurs



- Une gestion simple pour les utilisateurs (web, médiathèque)
- Accessibilité pour tous dans l'hypercentre : Stationnement à la médiathèque et dans les centres-bourgs des communes déléguées (visibilité)
  - Pas d'entretien d'un véhicule
- Service tourné vers la population défavorisée ou jeune
  - Lien social renforcé
- Service souple et peu onéreux

### Coût pour les utilisateurs

**Abonnement mensuel : 4 €** (si location dans le mois)

**Tarif ½ journée** (7 h – 13 h ou 13 h 30 – 21 h 30) : **5 €**

**Tarif journée** (7 h - 21 h 30) : **8€**

Prise en charge : charge électrique 200km, assurance, entretien

# Autofree, Tincbebray

## Aspects financiers pour la commune



### Coût total pour la commune

#### INVESTISSEMENT



25 000 €/voiture

Installation complète (bornes + boîtes à clés + géolocalisation + génie civil)

**Hors achat du véhicule**



2 000 €

Communication (flyers, affiches, signalisation...)

#### FONCTIONNEMENT

Environ 100 - 150€ / mois / véhicule

Charges mensuelles / véhicule (recharge, assurance, adhésion Clem)

Depuis 2016

Renault Zoé



Nissan Leaf

Arrêt des charges de location et entretien de batterie

#### POUR LES 4 VEHICULES

**52 000 € Subventions Leader, Conseil départemental pour 4 véhicules**

**55 000 € Coût net sur l'investissement pour 4 véhicules pour la commune**

**Recettes pour la commune  
Environ 600 – 800 € / mois  
(pour 4 véhicules)**





# Autofree, Tinchebray

## Résultats



- Près de **6 000 km / mois** parcourus (pour les 4 voitures)
- Une moyenne de **120 km** parcourus par jour d'utilisation et par véhicule
- Près de **50 utilisateurs différents / mois**
- **2 / 3** des réservations se font sur **internet** et **1 / 3** à la **médiathèque**
- Profil des utilisateurs :
  - Salariés pour des besoins quotidiens ou ponctuels
  - Stagiaires ou intérimaires
  - Visiteurs durant le week-end
  - Personnels de personnes âgées



# Autofree, Tinchebray

## Evolution de l'offre



### Création d'un service de transport à la demande à partir des voitures Autofree (TIBUS) - 2017



1 fois/semaine  
jeudi de 9 h à  
12 h

1 € l'aller ou le  
retour  
2€ l'aller-retour

Conduit par un agent du service  
technique de la commune

Pour les habitants de la commune, sur  
réservation  
Pour différents usages (courses, rdv  
médical, démarches administratives...)

### Extension du système à une Twizy (voiture 2 places, sans permis) – 2015 (hors CLEM)



Véhicule de 2 places, sans permis, à  
partir de 14 ans (BSR)  
Cible jeune : apprentis, stagiaires

### Déploiement sur le département de l'Orne avec l'extension de la plateforme AUTOFREE 61- 2017

Voitures  
électriques de  
service  
mutualisées  
entre les agents  
et les riverains



# Autofree, Tinchebray-Bocage

## Contact



Pour en savoir plus, vous posez directement  
poser vos questions à :

**Benoît RAULT**, Maire adjoint aux Nouvelles  
technologies, Electro-Mobilité & Méthanisation  
à la commune de Tinchebray-Bocage

[Benoit.rault@wanadoo.fr](mailto:Benoit.rault@wanadoo.fr)  
[b.rault@groupe-lemoinre.com](mailto:b.rault@groupe-lemoinre.com)

07 57 44 85 17



Temps d'échange



10'

# Autofree, Tinchebray-Bocage

## Questions – réponses



Quel est le temps d'animation en commune dédié au service, en termes de gestion du service et d'information et de communication auprès des usagers notamment ?

Réponse du maire adjoint : La communication est très faible, notamment par la presse. Quelques fois, il y a des affichages sur chaque site + sur le site de Tinchebray-Bocage. Concernant le personnel ayant en charge le suivi, il faut compter maximum 1h/J

### **ERRATUM /**

**Charges** : Environ 100 - 150€ /  
mois / véhicule

**Recettes** : 600€ à 800€/mois  
(pour les 4 véhicules)

# Informations complémentaires



## Coût de fonctionnement pour la gestion d'un service d'autopartage par Clem' :

- **Abonnement plateforme d'autopartage : 90€ / véhicule / mois**

Licence & Hébergement plateforme (web + application)

Reporting des réservations

Reporting des versements des recettes (si infrastructures voiture + borne de charge en propriété de la collectivité)

Gestion commerciale & SAV usagers

Suivi et exploitation du service (call center 24/7, ticketing, traitement + actions...)

- **Abonnement géolocalisation véhicule : 15€ / Véhicule / Mois**

Tracker installé dans chaque véhicule pour localiser le véhicule. Indispensable pour sécuriser le système.

- **Abonnement animateur : 15€ / Mois**

Plateforme de Supervision mise à disposition de la collectivité permettant un accès au planning des réservations, créer un usager, réserver pour autrui, suivi des tickets et maintenances, etc.

## En plus de ce coût de fonctionnement de base nécessaire à une bonne qualité de service, il faut ajouter pour la collectivité :

- **Assurance des véhicules**

Clem' propose l'intégration des véhicules à son assurance flotte Allianz facturé à l'euro : 64€ / Véhicule / Mois + 11€ / Véhicule / Mois pour gestion de l'assurance (gestion sinistre et relation avec assurance)

- **Abonnement/coût de l'énergie pour la recharge des véhicules électriques --> Hors prestation Clem'**

- **Eventuelle location de voiture si les voitures ont été pris en LLD ou LOA auprès de la DIAC par exemple. (NB : Achat d'un véhicule neuf en investissement peut engendrer des subventions pour la collectivité). --> Hors prestation Clem' sauf exception.**

- **Coût de nettoyage et d'entretien + révision des véhicules --> Hors prestation Clem' sauf exception.**

- **Coût pour la communication :** Clem' peut conseiller et réaliser des actions :

Post réseau sociaux

Newsletter

Affiches...

## → Coût de fonctionnement pour la gestion du service par Clem' sans option à 105€ / Véhicule / Mois + 15€ d'abonnement animateur / Mois.

Ce n'est pas le coût total en fonctionnement pour la collectivité : il faut prendre en compte l'assurance, l'entretien, etc.



Merci de votre participation et à bientôt !

*Prochains ateliers :*

- « Voiture en partage » le 23 mars
  - « Vélo » le 8 avril
- « Mobilité et tourisme » le 20 avril
  - « Cœur de bourg » le 20 mai

*Journée régionale le 24 juin à Gourin (Morbihan)*

**AUXILIA**  
CONSEIL EN TRANSITION

 **BANQUE des TERRITOIRES** | GROUPE  
Caisse d'Épargne  
L'intérêt général a choisi sa banque

 **Cerema**

 **RÉPUBLIQUE FRANÇAISE**  
Liberté  
Égalité  
Fraternité

**ADEME**  
  
AGENCE DE LA  
TRANSITION  
ÉCOLOGIQUE

